

4 半期調査

平成 28 年 1 月～3 月

- 有効求人倍率
- 新規求人数
- 住宅着工戸数
- 観光客入込数
- 月別宿泊者の推移

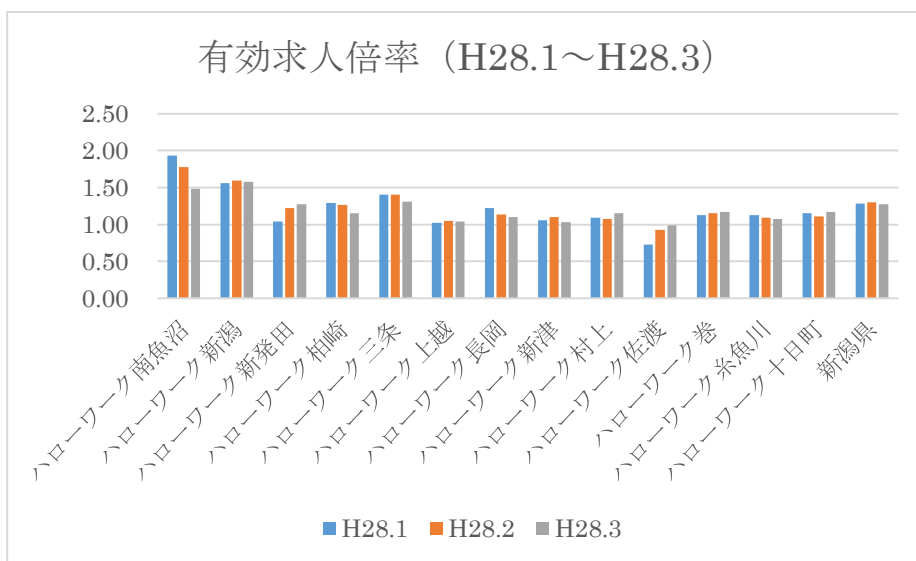
■有効求人倍率

ハローワーク南魚沼（南魚沼市と湯沢町を管轄）の月例労働市場情報から、同管轄地域における平成28年1月～3月の有効求人倍率を見ると、4半期を通して1倍を上回っている。

有効求人倍率は、1月：1.94、2月：1.78、3月：1.49と1.5倍～2倍近くに達しており、県内の他管轄と比較しても、求人需要が旺盛であることがうかがえる。また、昨年度の同時期より、いずれの月においても上回っている。

有効求人倍率は、景気動向の一致指数となっていることから、景気は上向きであると推測される。

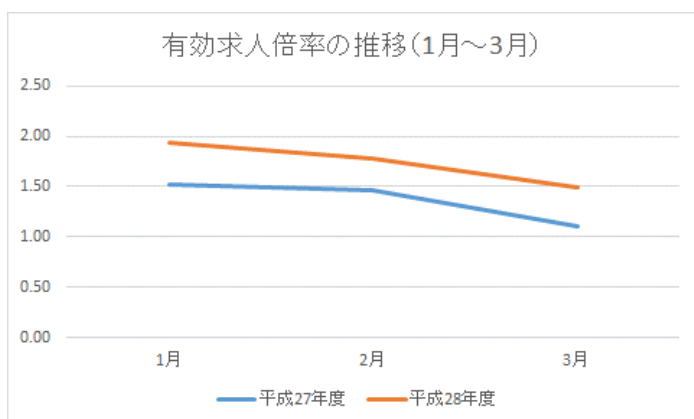
- ・ 県内各管轄の有効求人倍率（平成28年1月～平成28年3月）



- ・ 県内各管轄の有効求人倍率（実数：平成28年1月～平成28年3月）

名称	H28.1	H28.2	H28.3
ハローワーク南魚沼	1.94	1.78	1.49
ハローワーク新潟	1.56	1.60	1.58
ハローワーク新発田	1.04	1.22	1.27
ハローワーク柏崎	1.29	1.26	1.15
ハローワーク三条	1.40	1.40	1.31
ハローワーク上越	1.02	1.05	1.04
ハローワーク長岡	1.22	1.14	1.10
ハローワーク新津	1.05	1.10	1.03
ハローワーク村上	1.09	1.08	1.16
ハローワーク佐渡	0.72	0.92	0.99
ハローワーク巻	1.13	1.16	1.17
ハローワーク糸魚川	1.13	1.09	1.07
ハローワーク十日町	1.15	1.11	1.17
新潟県	1.29	1.30	1.27

- ・ハローワーク南魚沼における有効求人倍率の推移
(平成27年1月～3月と平成28年1月～3月の比較)



■新規求人数

ハローワーク南魚沼の月例労働市場情報から、同管轄地域における平成28年1月～3月の産業別新規求人状況を見ると、2月に対前年比の新規求人合計数に減少が見られたものの、それ以外の月では、前年を上回っており、1月～3月までの累計で、726人増となっている。

産業別に前年対比増減を見ると、1月は、宿泊業・飲食サービス業(+146人)、不動産・物品賃貸業(+114人)、生活関連サービス業・娯楽業(+102人)の求人数が多い。2月は、卸売・小売業(+65人)の求人数が多い、一方、サービス業(△47人)、製造業(△36人)の減少が目立つ。3月は、卸売・小売業(+122人)、製造業(+109人)、医療・福祉(+51人)、宿泊業・飲食サービス業(+45人)の求人が多い。

新規求人数は、景気動向の先行指数となっていることから、新規求人数の多い産業(卸売・小売業、宿泊業・飲食サービス業、生活関連サービス・娯楽業、製造業など)において、景気が上向き傾向にあると推測される。

- ・産業別新規求人(実数：平成27年1月～3月と平成28年1月～3月の比較)

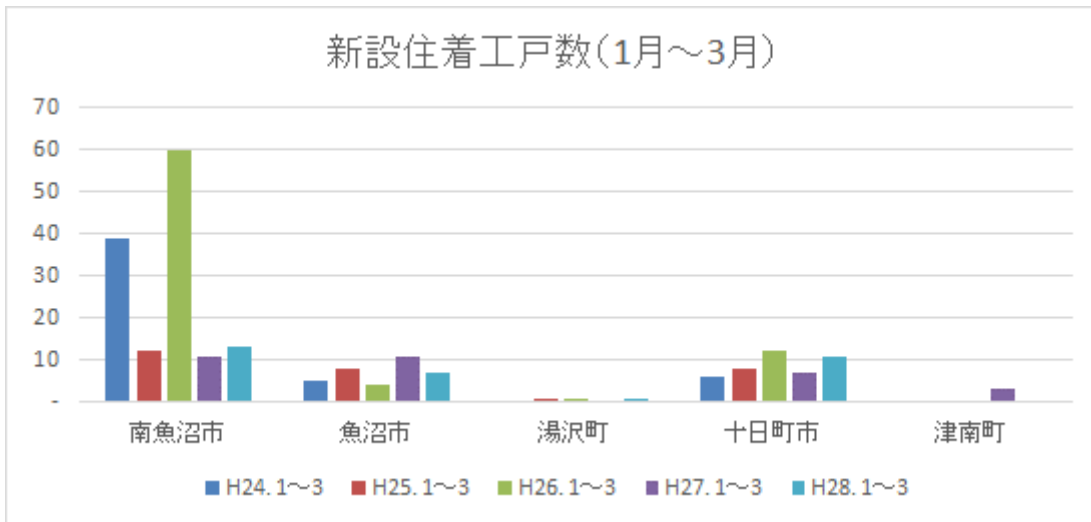
産業	H27.1	H28.1	対前年比増減	H27.2	H28.2	対前年比増減	H27.3	H28.3	対前年比増減	4半期合計
農・林・漁業	2	22	20	3	10	7	14	17	3	30
建設業	94	85	-9	114	96	-18	116	120	4	-23
製造業	88	129	41	167	131	-36	112	221	109	114
運輸業	20	53	33	34	19	-15	10	13	3	21
卸売・小売業	190	246	56	127	192	65	167	289	122	243
不動産・物品賃貸業	10	124	114	12	8	-4	7	4	-3	107
宿泊業・飲食サービス業	130	276	146	128	120	-8	108	153	45	183
生活関連サービス業・娯楽業	6	108	102	34	24	-10	21	50	29	121
教育・学習支援業	18	22	4	12	13	1	19	12	-7	-2
医療・福祉	127	123	-4	115	125	10	142	193	51	57
サービス業	87	106	19	159	112	-47	91	76	-15	-43
公務・その他	61	26	-35	97	76	-21	68	42	-26	-82
	833	1,320	487	1,002	926	-76	875	1,190	315	726

■新設住宅着工戸数

新潟県建築統計月報から、南魚沼市の1月～3月の新設住宅着工戸数を5か年の推移で見ると、平成24年1月～3月、平成26年1月～3月以外は、いずれも十数戸にて推移している。

※平成26年1月～3月は、平成26年4月1日に施行された消費増税前の駆け込み需要と考えられる。

・新設住宅着工戸数（5か年推移）



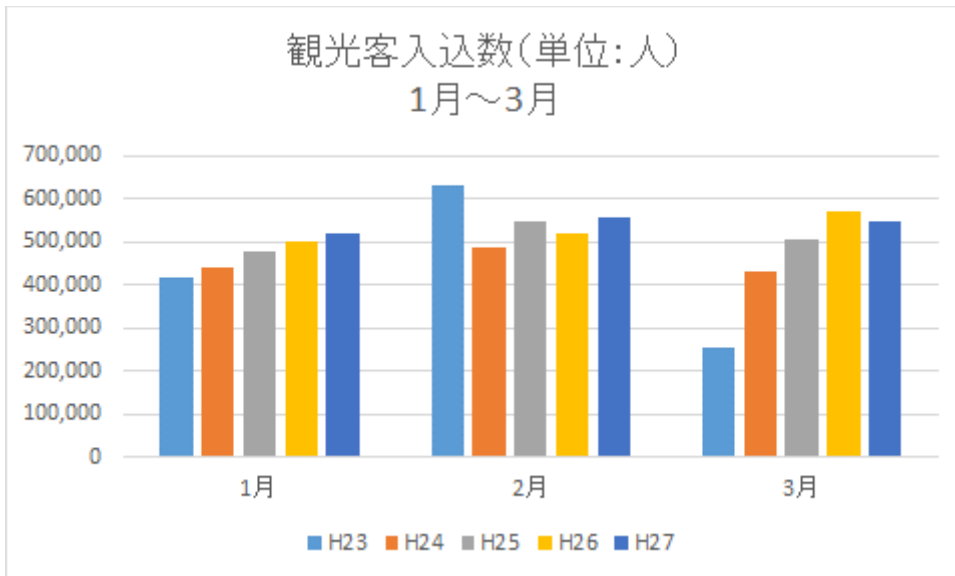
・新設住宅着工戸数（実数：5か年推移）

	H24. 1～3	H25. 1～3	H26. 1～3	H27. 1～3	H28. 1～3
南魚沼市	39	12	60	11	13
魚沼市	5	8	4	11	7
湯沢町	-	1	1	-	1
十日町市	6	8	12	7	11
津南町	-	-	-	3	-

■観光客入込数

新潟県観光入込客統計調査から、南魚沼市の1月～3月までの観光客入込数の5か年推移（平成23年～平成27年度までのデータ）をみると、1月～3月で年間入込数の42.4%を占めている。1月、3月に関しては、観光客の入込数は増加傾向にある。

・観光客入込数（5か年推移）



・観光客入込数（実数：5か年推移）

(単位:人)

	1月	2月	3月	4月	5月	6月	半期合計	
H23	414,870	630,980	253,370	47,360	126,970	104,340	1,577,890	
H24	439,880	488,940	430,800	76,780	112,780	108,060	1,657,240	
H25	476,700	546,570	505,420	101,110	181,810	175,020	1,986,630	
H26	502,380	518,510	568,870	153,520	218,930	191,490	2,153,700	
H27	518,210	555,980	547,880	147,430	209,280	173,140	2,151,920	
5か年平均	470,408	548,196	461,268	105,240	169,954	150,410	1,905,476	
構成比	13.5%	15.7%	13.2%	3.0%	4.9%	4.3%	54.7%	

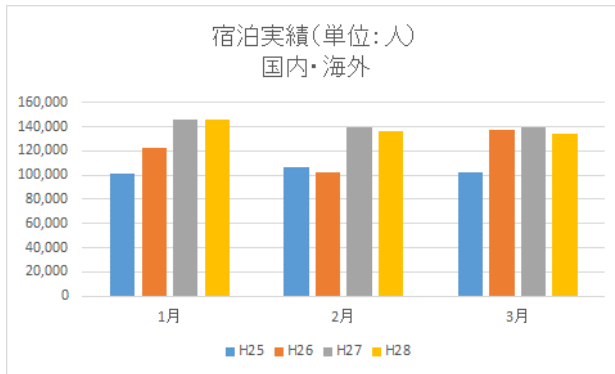
	7月	8月	9月	10月	11月	12月	半期合計	年間合計
H23	276,100	233,950	128,290	330,090	168,540	152,390	1,289,360	2,867,250
H24	324,530	319,140	175,390	456,210	173,250	202,880	1,651,400	3,308,640
H25	282,250	309,890	160,030	358,900	219,530	219,880	1,550,480	3,537,110
H26	303,930	340,590	209,550	345,880	307,509	238,270	1,745,729	3,899,429
H27	316,240	371,200	212,560	360,000	218,902	163,350	1,642,252	3,794,172
5か年平均	300,610	314,954	177,164	370,216	217,546	195,354	1,575,844	3,481,320
構成比	8.6%	9.0%	5.1%	10.6%	6.2%	5.6%	45.3%	100.0%

■月別宿泊者の推移

観光予報プラットフォームのデータ（出典：経済産業省「観光予報プラットフォーム」
 (<https://kankouyohou.com/>) から、南魚沼市の1月～3月までの宿泊実績を4か年推移で
 見ると、観光客入込と似たような動きをしていることが分かる。

宿泊者数に関しては、9割超が国内客となっている。

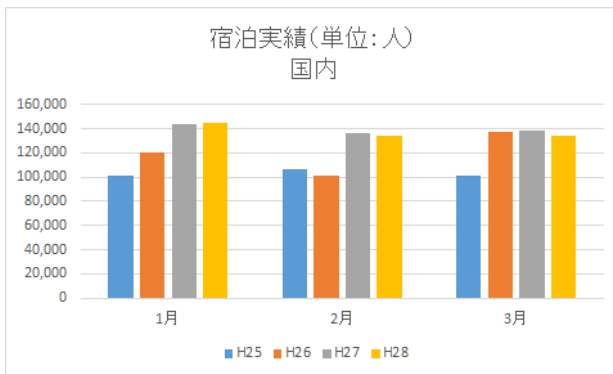
・宿泊実績（国内客・海外客）



(単位:人)

	H25	H26	H27	H28
1月	101,117	121,956	145,449	145,510
2月	106,108	101,898	139,731	136,268
3月	102,249	136,846	139,025	134,480

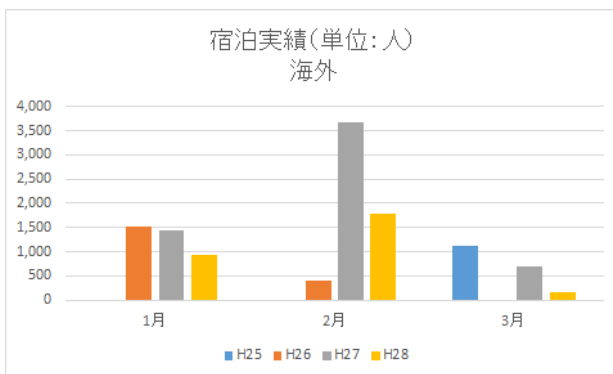
・宿泊実績（国内客のみ）



(単位:人)

	H25	H26	H27	H28
1月	101,117	120,425	144,023	144,584
2月	106,108	101,504	136,045	134,470
3月	101,127	136,846	138,341	134,306

・宿泊実績（海外客のみ）



(単位:人)

	H25	H26	H27	H28
1月	0	1,531	1,426	926
2月	0	394	3,686	1,798
3月	1,122	0	684	174

以上